

Argentina Austral



SIERRA DE LOS BAGUALES.

(Foto de José Suárez, especial para ARGENTINA AUSTRAL.)

Sábanas

PATRIA

Unicas reforzadas en el centro



INDUSTRIA ARGENTINA

Pídalas en las principales tiendas de la zona

9 EXCELENTE PRODUCTOS COOPER



POLVO SULFA COOPER

Fuellos de 50 grs. y Tarritos de 250 grs.

POMADA SULFA COOPER

Pomos de 50 gramos y Potos de 250 gramos.

Modernos y eficaces remedios, de acción bacteriostática, antiséptica y cicatrizante, para los heridas.

CURABICHERAS COOPER

Destruye las larvas de las heridas e impide la reinfestación. De acción protectora prolongada.

ACEITE CURATIVO COOPER

Antiséptico de valor inestimable para uso externo e interno del ganado.



POMADA COOPER CONTRA LA TIÑA

Remedio contra la TIÑA, y de acción fuertemente antiséptica para el tratamiento de las heridas.

POLVO LOMBRICIDA COOPER para CERDOS

Elimina las lombrices redondas (ascaris).



SULNICO Antiparasitario interno contra las LOMBRICES SOLITARIAS y FESTONEADAS de los laneros.

SAGUAYPICIDA y LOMBRICIDA COOPER

Remedio líquido, seguro y eficaz para la eliminación del SAGUAYPE y las LOMBRICES de los laneros.

COOPAZINE Antiparasitario interno. Mata las lombrices y esteriliza los huevos.



WILLIAM COOPER & NEPHEWS (SOUTH AMERICA) LTD.

25 DE MAYO 489

S. A. Importadora y Comercial

BUENOS AIRES



CEMENTO DE COMODORO RIVADAVIA

para toda la PATAGONIA

Una realidad en plena marcha es la fabricación del cemento portland "COMODORO" que a la vez de ser, indudablemente, un gran impulsor para el desarrollo industrial y económico de la zona, significa una realización más del gobierno Justicialista del General Perón.

La elaboración del cemento en la planta que D.I.N.I.E. tiene instalada en Comodoro Rivadavia, se realiza siguiendo el proceso conocido en la técnica con el nombre de "proceso por vía húmeda".

El cemento portland "COMODORO" es de alta resistencia, por lo que reúne aptitudes especiales para su aplicación en la industria. Su fabricación con materiales de la zona, se orienta en base a los más

avanzados procedimientos de la técnica cementista actual. Por otra parte el proceso continuo de elaboración totalmente mecanizado, garantiza la uniformidad del producto, elemento fundamental para el normal rendimiento de las aplicaciones, tanto constructivas como industriales.

En su fabricación, el cemento portland "COMODORO" está controlado dentralmente y bajo la superintendencia de expertos técnicos, desde la extracción de la materia prima en la cantera hasta el embolsado definitivo del producto acabado. Y, por último, diremos que la proximidad del lugar de producción garantiza el abastecimiento continuo e inmediato en toda la zona patagónica.

Cemento Portland "COMODORO"

Para construir un sólido porvenir patagónico

Fabricado por D. I. N. I. E.

Distribuido por LA ANONIMA



Inscrito en el Registro de
Propiedad Intelectual Nº 309.855

Editada por la Sociedad Anónima
Importadora y Exportadora de la Patagonia

Dirección y Administración:
Avda. Presidente Roque Sáenz Peña 547
T. E. 33 (Avenida) 0503

AÑO XXIV — NUMERO 280

MARZO DE 1983

BUENOS AIRES

PRECIO DE VENTA DE ESTA REVISTA
FUERA DE LA PATAGONIA
\$ 1.50 MONEDA ARGENTINA

Al margen de temas actuales

Uno de los caracteres más singulares en la geografía física de nuestros territorios patagónicos consiste en el acondicionamiento de su espléndido sistema fluvial, tan diferente a los restantes del país y tan completo y evidente en sus elementos especiales, tanto que la Patagonia podría precisamente definirse como una extensión de tierra, una península —concretando más aún— al sur del macizo continental estructurado por las antiguas sierras del Tandil y de la Ventana, cortada por una serie de ríos que nacen de lagos cordilleranos nutridos por ventisqueros y que corriendo paralelamente desaguan en el Atlántico. Grandes corrientes de régimen tropical en un lado y de origen glacial en el otro, con una zona de transición en medio —las provincias de Buenos Aires y Eva Perón—: eso es el territorio continental argentino esquematizado en sus principales rasgos fisiográficos. Conocidas y explotadas desde un principio como vías de comunicación sus arterias del norte, sólo en tiempos recientes comenzaron a serlo las del sur; primero el río Negro (con Viedma y Villarino), hoy el Chubut (dique Ameghino), mañana será el Santa Cruz. Como importante avance para los estudios sobre la utilización de este último pueden admisiblemente servir los que por propia iniciativa lleva practicados el capitán de ultramar don José M. Lecumbergy, profesional con muchos años de experiencia en la flota de la S. A. Importadora y Exportadora de la Patagonia y que, con vista exclusiva a funciones de su especialización —tal es la navegabilidad— resume y puntualiza en las conclusiones expuestas dentro del artículo a que hacemos lugar en las páginas que siguen.

En sus números 286 y 210 (agosto y diciembre de 1948) publicó esta revista una informe sobre la piscicultura en los ríos de Tierra del Fuego, suministrados y suscritos por don Juan Goodall y respondiendo a una encuesta formulada por la S. A. Ganadera Argentina "Menéndez-Bechet" a objeto de reunir datos sobre una materia que ya por entonces comenzaba a despertar el mayor interés. Aquella notable información, hoy, transcurridos cinco años, la vemos continuada en su parte general y completada en algunos de sus aspectos con la nota que firma un estimado colaborador de ARGENTINA AUSTRAL, el Sr. Juan Muñoz, por donde nos es dado apreciar el actual y floreciente estado de los cultivos de peces que con tanta dedicación como capacidad fueron emprendidos y desarrollados por el Sr. Goodall.

"Nunca lo que es hoy la ciudad de Comodoro Rivadavia vivió una jornada de tan intenso dramatismo como la del domingo último..." Con estas palabras, extractadas de la prensa local, queda elocuentemente dicho lo que significa el trágico accidente ferroviario del 15 de febrero último para la capital de la Gobernación Militar. Las páginas de esta revista que tantas veces fueron eco de heroísmos y entusiasmos patagónicos hoy se asocian, con la expresión de los sentimientos más profundos de editores y redactores, al dolor de las familias afectadas, de todo aquel pueblo y de sus autoridades.

El río Santa Cruz

Estudio sobre su navegabilidad con fines comerciales

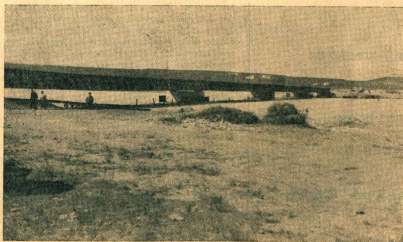
Por José M. Lecumberry

(Especial para ARGENTINA AUSTRAL.)



Lago Argentino; Aserradero "Venturoso".

(Foto A. M. De Agostini.)



El puente sobre el río Santa Cruz visto desde la ribera sur.

(Foto Margia.)

ANTECEDENTES

Desde el año 1834 en que el almirante Fitz-Roy inicia sus investigaciones para determinar la naciente del río Santa Cruz, varias han sido las Comisiones que han efectuado viajes por el mismo con fines de estudio y otras para resolver el problema del transporte aprovechando esta arteria natural.

El Dr. Francisco Moreno, jefe de la Comisión de Límites con Chile, remontó el río en el año 1876 utilizando para ello una lancha a vapor propulsada por ruedas laterales y cuyo calado era de 2'6".

En el año 1889 el Ministerio de Marina envía al Tte. Iglesias al frente de una Comisión, quien durante los cinco meses (diciembre-abril) levantó un plano en escala de 1:300.000 que abarca desde la Punta Beagley hasta el lago Argentino, donde se detallan los accidentes del río en un derrotero para la navegación del mismo.

Para dicho trabajo se utilizó una embarcación que medía 9.30 mts de eslora, 2.40 de manga y 1.10 mts de puntal, con un calado de 0.90 mts.

El Ing. Debenedetti, perteneciente al Ministerio de Obras Públicas, en los años 1920-1923 aprovechando los meses de verano y utilizando una embarcación accionada por un motor de 16 HP con un calado de 2'6", efectúa un Estudio similar al del Tte. Iglesias en una escala de 1:25.000, donde con más detalles pueden apreciarse los bancos, islas, restingas, etc.

El Sr. Lipper, antiguo poblador de la zona, efectuó en el año 1925 un viaje desde el puerto de Santa Cruz hasta el lago Argentino regresando al punto de salida con una embarcación de 3' de calado.

El caso más notable es el del Sr. Albertson, quien con una chalana remolcando una balsa cargada con materiales de construcción, navegó desde el lago Vielma hasta el Km 188 del río Santa Cruz.

El 22 de marzo de 1935 el Ing. Richard inicia un viaje hasta el lago, utilizando una embarcación cuyas características eran las siguientes: eslora 22.50 mts; manga 3.40 mts y un calado de 1.05 mts, estando accionada por dos motores de 50 HP cada uno, con una marcha horaria de 10 millas.

Para este viaje utilizó los planos y derroteros de los Ministerios de Marina y Obras Públicas, manifestando a su regreso: "tuve la satisfacción de comprobar que a pesar de los 23 años transcurridos entre ambos relevamientos, salvo raras excepciones, los dos derroteros coincidían en absoluto".

Otros pobladores de la zona efectuaron viajes por este río, entre ellos el capitán Gregores que intentó la bajada de jangadas desde el lago al puerto de Santa Cruz y los Sres. Albertsen, Biggieri, Ramstrom, etc.

Ahora bien "todos estos viajes nos demuestran claramente que a pesar de haberse utilizado embarcaciones de muy escaso tonelaje y reducida marcha los pasos y rápidos no constituyeron en ningún momento un serio obstáculo para remontar el río".

El Tte. Iglesias en el año 1889, en su Informe General, manifestaba: "del cúmulo de datos presentados en este informe, se desprende que la navegación por el río Santa Cruz, es posible."

En uno de los párrafos de las Memorias del año 1914-1922 publicadas por el M.O.P. se lee: "El río Santa Cruz cuya navegación aguas arriba es indudablemente laboriosa, es perfectamente factible para el tipo de embarcaciones que la capacidad de la zona requiere."

¿Cuál sería entonces la causa por la cual hasta la fecha no se haya establecido una empresa de transporte aprovechando esta arteria natural?

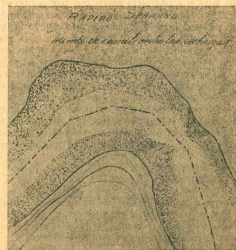


Fig. 1.—Édipolo Servano, 40 metros de canal entre las restingas de una y otra ribera.

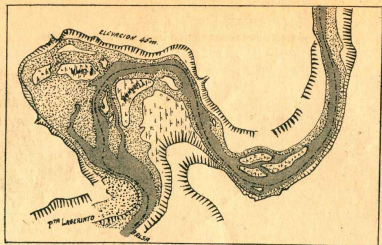


Fig. 2.—Croquis del Primer Loberito.

IDEAS PROPUESTAS

La Dirección de Material del Ministerio de Marina, en el año 1901, proyectó la clase de embarcación más apropiada para remontar el río, siendo sus principales dimensiones las siguientes: eslora 96', manga 20' y 3 3/4" de calado, accionada por ruedas laterales y con una capacidad de carga en peso efectivo de 30 tons.

Esta embarcación fue propuesta como único medio para fomentar la producción de la zona de los Lagos Vieudos y Argentino.

El M.O.P. sugiere la idea de efectuar esta navegación utilizando un remolcador y tres chatas a remolque, que a su vez estarían provistas de un motor para ayudar a aquél en los pasos difíciles, transportando en total 180 tons a razón de 60 por embarcación.

Este medio no resultaría apropiado, por cuanto al ser remolcadas en lugares de corriente, tendrían muy mal gobierno, pudiéndolo perder por completo cuando la intensidad del viento y la fuerte correntada las toma por el través, que es lo que ocurriría en las curvas pronunciadas del río, donde al ser desplazada una de ellas sobre cualquiera de las veriles arrastraría a las demás a idéntica situación. Económicamente tampoco sería factible, porquien la tripulación de cada una de las embarcaciones estaría compuesta por un patrón, un maquinista y dos marineros, que sumados a los del remolcador formarían un total de 16 hombres, cuyos salarios, manutención, etc., no alcanzaría a cubrir el flete de las 180 tons transportadas.

El Ing Richard, en el año 1938, propone utilizar una moto-chata con capacidad para 100 tons.

Antes de sugerirse el tipo de embarcación apropiada para la navegación por el río Santa Cruz con fines comerciales, convendrá determinarse las dimensiones máximas que toleran los radios de giro en las curvas pronunciadas, como así también el calado de la misma, para obtener la capacidad de bodega disponible y ver si respondería a la evacuación de la producción de la zona durante la época de la creciente que coincide con la bajada de la lana de las estancias al puerto de Santa Cruz.

DIMENSIONES QUE DEBERÁ TENER LA EMBARCACIÓN

Si sobre los planos levantados por las Comisiones de los Ministerios de Marina y Obras Públicas hacemos un estudio para determinar el menor sondaje a lo largo del río, vemos que éste se encuentra en el Km 165.075 con 2.80 de profundidad en la época de creciente, o sea durante los meses de noviembre a marzo.

El radio de giro más pequeño lo hallamos en las Primeras Barrancas Amarillas, Km 294.5, con un ángulo de 115'; no obstante vemos que una embarcación de 50 mts de eslora puede tomarla sin hallar mayor dificultad en su maniobra.

La velocidad máxima de la corriente se encuentra en el rápido Chrales, con un promedio de 5 millas por hora. Con estos datos podemos determinar las dimensiones de la embarcación dentro de un amplio margen de seguridad.

Pueden ser éstas: eslora 48 mts; manga 7 mts; calado 1.50 mts y una velocidad horaria de 12 millas para poder darle un buen gobierno en los rápidos, a pesar que el cruce de los mismos dura pocos minutos.

Existen embarcaciones de construcción americana del tipo L.C.I. con una propulsión de 1800 HP (dos máquinas) y de velocidad económica de 13 millas horarias, que sería el tipo conveniente para el fin propuesto. Sus dimensiones principales son las siguientes:

Eslora 46.5 mts. Manga 7.06 mts. Puntal 3.42 mts. Calado 1.50 mts.

Capacidad en los tanques: Fuel-oil 110 tons. Aceite 5 tons. Agua dulce 37 tons. 2 guinechos de 105 HP e/v. Capacidad en bodega, 140 tons de peso, y 40 sobre cubierta. Cámara frigorífica y cocina a gas-oil. Con pequeñas reformas se podría llevar hasta 20 pasajeros.

NAVEGACION POR EL RÍO SANTA CRUZ

El Tte. Iglesias aconseja en sus Memorias "hacer la navegación desde que empieza a clarear el día hasta las 8 de la mañana y desde las 16 a las 20 horas", debido a la

intensidad del viento reinante en la zona. Entiendo que este horario lo aplicarían si se utilizaran embarcaciones de escaso tonelaje y marcha reducida, pero para las del tipo propuesto más arriba puede asegurarse que dicha navegación se efectuaría sin interrupción alguna desde las 4 a las 20 horas, contando con una marcha efectiva de 8 millas.

BALIZAMIENTO

Ninguno de los accidentes del río puede presentar un serio obstáculo para su navegación, pudiéndosele remontar y penetrar al lago Argentino con el tipo de embarcación propuesta.

Antes habrá que balizar algunos pasos, rápidos y lagos donde los cambios de rumbos requieren rapidez en su ejecución dada la sinuosidad del canal, especialmente en el Primer y Segundo Loberito.

Estas enfiteles pueden ser provisionariamente levantadas con simples tirantes, pintados de rojo, blanco o negro para que se destaquen del fondo sobre el cual se proyectan. Claro está que podrá remontarse el río sin balizamiento alguno como ya lo han hecho todas aquellas personas que hemos mencionado anteriormente, pero para una empresa de transporte que se iniciara es imprescindible hacerlo; de no ser así no obtendría la seguridad y rapidez de sus viajes, base esencial del éxito.

Los rápidos a balizarse serán: entre el Km 81-82, Km 150-151, frente al Km 149 y el Km 283. Los pasos kms 147-154-133-219-224-242-254-320-336-352 y 375.

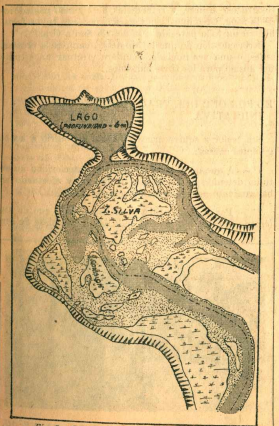


Fig. 3.—Croquis del Segundo Loberito.

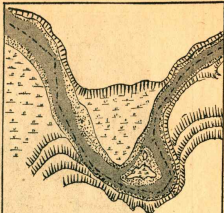


Fig. 4.—Croquis del río Santa Cruz a su paso por las Primeras Barrancas Amarillas.

TIEMPO A EMPLEARSE POR VIAJE

En la actualidad los viajes sólo podrán efectuarse desde y hasta el Km 65, o sea a 12 Kms al oeste de Paso Ibañez, por no permitir el puente que lo cruza llegar al puerto de Santa Cruz hasta tanto no se construya el definitivo proyectado por Vialidad.

Admitiendo que la embarcación zarpase del km 65 a las 4 de la mañana puede fondear en Cordón Giff a las 16 o 17 horas, teniendo una marcha efectiva de 8 millas por hora, para reanudar el viaje a las 4 horas del día siguiente y llegar a El Calafate a las 15 horas.

Calculando un día para la carga en Km 65, dos días de navegación aguas arriba, un día y medio en El Calafate para carga y descarga, diez y seis horas de navegación agua abajo, nos da un total de 5 días 4 horas en el viaje redondo con 24 horas de navegación efectiva.

Sabemos que el tipo de embarcación propuesta puede desarrollar una marcha económica de 12 a 15 millas; pero teniendo en cuenta la intensidad del viento y la co-

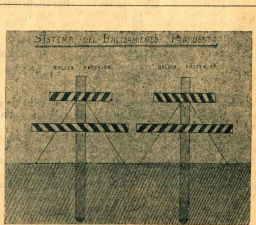


Fig. 5.—Dibujo esquemático mostrando el sistema de balizamiento propuesto.

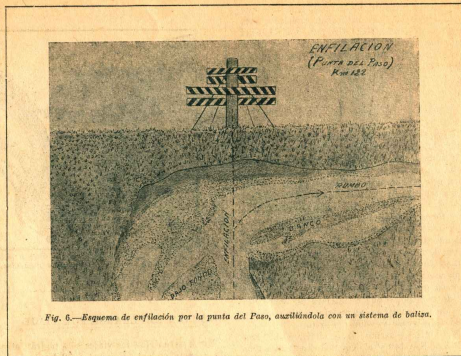


Fig. 6.—Esquema de enfilación por la punta del Paso, auxiliada por un sistema de balsas.

riente, he calculado la marcha en 8 millas efectivas, dándole así un amplio margen al tiempo empleado para remontar el río.

¿PODRÁ EL CAMIÓN COMPETIR CON LA EMPRESA?

Supongamos que se desea transportar desde El Cafate (lago Argentino) al puerto de Santa Cruz 180 tns de lana por camión y este mismo tonelaje por embarcación.

Siendo la distancia desde El Cafate al Km 65 de 345 kms por vía fluvial y tomando la misma para el camión tendremos:

	Por camión:	Por embarcación
Carga	15 tns	180 tns
Viajes	12	1
Kilómetros	4116 ida 4116 vuelta	343 ida 343 vuelta
Total de kms	8232	686

Este ejemplo nos demuestra la desproporción que existe en el recorrido entre uno y otro medio de transporte.

Sin embargo convendrá efectuar convenios con las empresas camioneras para el transporte de la lana desde las estancias a los lugares de esquila que se crearan a lo largo del río y poder así establecer un *flete único* desde las estancias hasta el costado del buque en el puerto de Santa Cruz.

RÍO LEONA

Obran en mi poder datos suministrados por personas que integraron la Comisión del Tte. Iglesias; del Instituto

Geográfico Militar, y referencias de algunos pobladores de la zona. Creo que la navegación por este río es factible, en un todo parecida a la del río Santa Cruz.

Sería cuestión de que la hipotética empresa se crease, antes, o una vez iniciada, mandara efectuar un estudio del mismo para los fines indicados.

EL POR QUÉ DEL FRACASO DE TODA INICIATIVA

Sin temor a equivocarnos podemos atribuirlo a las siguientes causas:

1° — A que no se ha efectuado con anterioridad un estudio detenido de los accidentes del río y efectuado un balizamiento previo de los principales pasos.

2° — Por haberse utilizado embarcaciones que de antemano se sabía que no responderían a esta clase de ser-

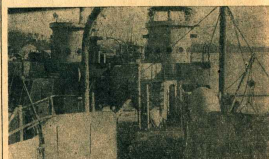


Fig. 7.—Tipo de embarcación propuesta. L. C. J., en los EE. UU.

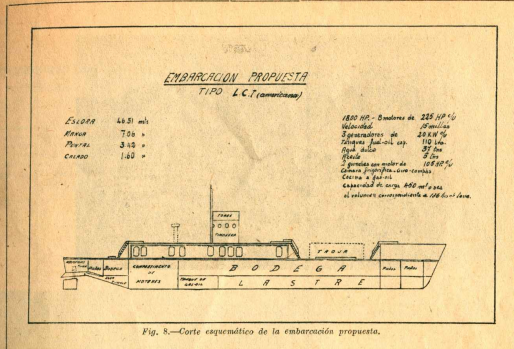


Fig. 8.—Corte esquemático de la embarcación propuesta.

vicio, puesto que es de primordial importancia dotarlas de una gran propulsión de máquinas y con capacidad suficiente en las bodegas para poder evacuar la producción de la zona en época de la crecienta.

3° — A que los pobladores de la zona afluentes al río y aun los distantes que pudieran concurrir a los posibles puntos de escala que se establecieran en el curso del mismo, no entrarán a formar parte de ninguna sociedad si esta cuestión no se encara en forma, y antes de comprometer responsabilidades se tiene la seguridad del éxito. Solamente así ingresarían de inmediato y aportarían capitales apreciables como me lo han manifestado muchos de ellos.

CONCLUSION

Este trabajo se ha efectuado bajo el punto de vista profesional, analizando cada uno de los accidentes del río que no pueda ser sorteado con toda seguridad; sólo se repone.

Como hemos mencionado no existe en su curso ninguno que pudiera representar un obstáculo para la navegación, quiere especial cuidado en el gobierno de la embarcación. El hecho de estar dotada de dos hélices, permitirá efectuar toda maniobra de atraque con facilidad, lo mismo

que en las curvas más cerradas a lo largo del río.

Teniendo en cuenta que la velocidad media de la corriente es de 3,5 millas por hora y que unido al fuerte viento de proa aguas arriba abstrairán a la embarcación en las mencionadas curvas al tomarla por el través, deberá dársele el máximo radio de giro.

Los fondeaderos deberán buscarse frente a las barrancas que limitan su cauce cuando éstas sean de tierra negra, arcilla o arena.

En síntesis, el río Santa Cruz es navegable para el tipo ría la explotación de las riquezas naturales de la zona, de embarcación propuesta y de crearse una empresa de transporte aprovechando esta arteria natural, se inicia que hoy los altos fletes del acarreo las hacen prohibitivas: Las maderas de los bosques, en rodillos o trabajada en forma de varillas para alambrado, postes, tablones, etc., leña o carbón de leña para el consumo de las estancias y los pueblos de Santa Cruz y Piedrahíta que actualmente lo importan de Chile. La bajada de la hacienda para el frigorífico en 15 horas en lugar de emplear varios días como los que se emplean en el arreo, donde parte de la misma queda por el camino o la merma en el peso del animal es considerable a su llegada al frigorífico.

Es de suponer que las explotaciones mencionadas no serían de una realización inmediata, pero podrán ir desarrollándose a medida que la empresa contara con embarcaciones apropiadas para cada uno de estos productos.



Balsa en el nacimiento del río Santa Cruz.



El deporte de la pesca en Tierra del Fuego

Por Juan Muñiz

A don Juan Goodall afectuosamente.

(Especial para ARGENTINA AUSTRAL.)

Existe una obra que, aunque dada a conocer por nuestra revista ARGENTINA AUSTRAL en sus números 206 y 210 en sus diversos aspectos desde siembra de alevinos hasta su pesca en ríos y arroyos de Tierra del Fuego, tiene una importancia muy significativa para la riqueza de aquellos exuberantes lugares, que únicamente lo conocen y valoran los que obtienen ya un excelente provecho de sus aguas ricas en especies de salmónidos, propio de aquellos países de gran desarrollo ictícola. Esa riqueza, que ya se observa por la gran cantidad de peces que pueblan los arroyos y ríos de Tierra del Fuego, existe después de poco más de 20 años del comienzo de tan feliz iniciativa que ha convertido a aquella región en lugar típico para el deporte de la pesca. Sus aguas limpias y puras, con temperaturas bajas, son propias para

el desarrollo de la valiosa variedad de salmónidos, al decir de los entendidos, y a fé que así es en la realidad.

Desde mediados del año 1931 en que se comenzó el trabajo tendiente a la aclimatación hasta nuestros días, el progreso alcanzado es digno de admiración. La dedicación, entusiasmo e inteligencia de una persona —Juan Goodall— y el apoyo moral y material de una empresa —Sociedad Menéndez-Bebety—, han hecho en el magnífico escenario de nuestra Tierra del Fuego una obra poco común en beneficio de los pobladores y del turismo.

En más de una ocasión hemos deseado conocer a fondo, por el propio interesado, esos pormenores que toda obra de aliento lleva en sí. Conocer los reverses que inevitablemente se suceden cuando no todo está en nuestras manos. Esos detalles interesantes que ponen al descubierto una voluntad puesta al servicio de una idea y, en fin, los momentos anecdóticos de ese ir y venir cargado de pequeños pescaditos, el cuidado en la siembra y la satisfacción de "verlos" crecer.

Tropezamos con una delicada modestia que hace más meritorio el resultado de sus personales trabajos. Y es que don Juan es un perfecto deportista de la pesca. El

EL DEPORTE DE LA PESCA EN TIERRA DEL FUEGO

Un documento gráfico del año 1935, cuando se procedía a la siembra de salmónidos en las aguas de los ríos y arroyos fueguinos. Forman el grupo los señores Juan Goodall y señora, Jackson y señora, Sr. Gladys de Martínez, Guillermo Bridges y otros señores.



Una buena pesca. El folio pescador es el Sr. Severiano Fernández (primero a la derecha), y sostienen las truchas los señores Borgialto, Romero, Muñiz, Fernández y Busch.

buen deportista resta mérito a sus hazañas, solamente ofrece el triunfo para que sea superado.

Desde su comienzo con la instalación del criadero, esforzándose para inocular las ovas que precariamente le llegaban por diversos conductos, hasta 1935 en que las condiciones de transporte mejoraron y pudieron aprovecharse muchas, fué el período de desaliento. Pero enseguida el esfuerzo dió sus frutos y comenzó la siembra normal en los apacibles ríos y arroyos del territorio fueguino. Con abundante alimento natural los diminutos pescaditos fueron creciendo y reproduciéndose admirablemente hasta el punto que muy pronto, si no ya en nuestros días, exista gran cantidad. Pero don Juan advierte: la captura de peces con medios ilícitos y en época de desove es un atentado a esta riqueza, y esta riqueza debe cuidarse. La pesca deportiva es uno de los mejores aliados para el turismo y Tierra del Fuego espera su hora en ese sentido.

No fué nada fácil que esa conjunción de cerebro y capital diera sus frutos. Todos los ríos y arroyos desde el extremo norte de la isla hasta la cordillera fueguina, han recibido una importante cantidad de truchas y salmones. Para dar una idea y completar las publicaciones hechas sobre la piscicultura fueguina, basta que reproduzcamos

las cifras de los alevinos colocados durante los años 1935 al 1937 para que su importancia quede demostrada.

13.396 alevinos de Trucha de arroyo (*Salvelinus fontinalis*);
10.180 alevinos de Salmón (*Landlocked Salmon*);
135.177 alevinos de Trucha arco iris (*Salmo trutta*);
284.081 alevinos de Trucha marrón (*Salmo fario*);
o sea 442.834 salmónidos en total colocados en Tierra del Fuego.

No paró ahí un entusiasmo. Mide su crecimiento, los peces y, después de controlados, nuevamente los vuelve al río, sin daño alguno. Anota períodos de desove de cada variedad y saca la conclusión, después de pacientes estudios, que la variedad "Fontinalis" es el pez más apropiado para esos ríos, porque resiste mejor y es más grande y más pesado en proporción a otras. Toda una voluntad al servicio del interés general.

Las fotografías que completan esta nota dan una idea de la enorme riqueza que representa para nuestro país el haber contado con ese entusiasmo deportivo de don Juan Goodall, quien modestamente hoy día se acerca a uno de los tantos ríos y cuidadosamente prepara su caña, colocando la "mosca" que mejor cuadre a la variedad que



Otro pescador entusiasmado es el Sr. Federico Gifford, a quien vemos fotografiado con el producto de un día de pescar.

de sea atrapar. Tiene en cuenta la hora del día, el sol, el viento, el estado de las aguas y ¡ahí va! Quizás minutos o bien horas esperando pacientemente que "pique". Recoge el hilo y lo vuelve a tirar para recogerlo nuevamente. Hasta que, un tirón suave, le advierte que atrapó un hermoso salmónido. Vuelve a tentar suerte... En ocasiones, el reflejo de las "moseas", "cucharas" o llamativos pescaditos que escenden el anzuelo, no alcanzan a entusiasmar al pez y por más que pasa la lienza, el girar de sus brillantes colores no dá resultado. Es entonces cuando el novel pescador dice que no hay truchas... y el avaro deportista suele quejarse del "día". Entretanto, en

el fondo del río toman su siesta los codiciados ejemplares después de engullirse buena cantidad del alimento de que son tan pródigos aquellos ríos.

Con gran satisfacción contempla su obra, orgulloso del resultado, con paternal mirada hacia aquellos robustos peces que pocos años ha viera escurrirse entre sus dedos.



El niño Edgardo Alberto Pechar después de su buen día de pesca en el río Fuego.

Y así fué cómo los ríos y arroyos fueguinos se enriquecieron de peces importados, completando la fauna íctica en sus aguas.



Excelente ejemplar fotografiado de trucha salmónida; mide 55 centímetros y pesa 5 kilogramos. La sostiene el niño Juan E. Masís. (Foto tomada en 1940.)

so 5 kilogramos. La sostiene el niño Juan E. Masís. (Foto tomada en 1940.)



También en Ushuaia hay una hermosa playa arenosa. A los visitantes no les causa frío la presencia de las cumbres nevadas de la Cordillera Fueguina, visibles al fondo del grandioso panorama. ("Foto Arte", amablemente facilitada por el Sr. Druso Trevisani para ARGENTINA AUSTRAL.)

SOCIEDAD ANONIMA GANADERA ARGENTINA

"MENENDEZ-BEHETY"

Av. Presidente R. Sáenz Peña 547

Buenos Aires

65. EXPOSICION NACIONAL DE GANADERIA PALERMO 1951

PREMIOS OBTENIDOS

- 1 Gran Campeón Hembra y Campeón Borrego
- 1 Campeón Borrego
- 1 Reservado Campeón Oveja
- 7 Primeros Premios
- 5 Segundos Premios
- 3 Terceros Premios
- 1 Cuarto Premio
- 1 Quinto Premio
- 2 Premios Conjunto
- Copa Pueyrredón
- Premio Mejor Cabeza
- Premio Mejor Vallón



Gran Campeón Hembra Campeón borrego. 107-41

Venta permanente de reproductores CORRIEDALE puros de pedigrío y puros por cruz a campo para malizas generai.

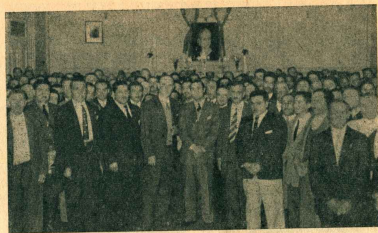
CABANAS

"María Behety"
Río Grande (Tierra del Fuego)

"José Menéndez"
Río Grande (Tierra del Fuego)

"Julia"
Santa Cruz

"Las Acacias"
Olivera F.C.N.D.F.S.



*Río Gallegos. Acto público en la Municipalidad al cumplirse los seis meses del fallecimiento de la Srta. Eva Perón.
(Foto Marguía.)*

DOS PRODUCTOS DE RECONOCIDA CALIDAD

CANCILLER
EL VINO MAXIMO



Cabernet-Bordeaux-Traminer
Rouge-Pinot Gris-Riesling
Sauvignon

GRAN VINO
LA COLINA



Añejo Tinto - Añejo Blanco
Pinot-Rubi

en sus
tipos

Con el prestigio de Bodegas y Viñedos GIOL S.A.I.C.

Río Gallegos recibe al nuevo Gobernador de Santa Cruz D. Tomás Fernández Lorenzo

Nacido en Río Gallegos, hijo de una familia de hondo arraigamiento patagónico, hermano del heroico aviador Norberto L. Fernández, el nuevo Gobernador de Santa Cruz

Cruz acumula razones suficientes para justificar el júbilo intenso con que las poblaciones de aquel Territorio Nacional y su capital muy especialmente demostraron en toda forma al tener noticia del afortunado nombramiento. Expresión elocuente de ese júbilo fué el recibimiento de Río Gallegos a don Tomás Fernández, cáldido tributo de afecto y simpatía a través de diversos actos, reflejado alguno de ellos en la presente nota gráfica.

(Fotos Marguía.)



El nuevo Gobernador de Santa Cruz, Sr. Tomás Fernández, es recibido por el Comandante de la Fuerza Aérea de Operaciones Antárticas, Brigadier Juan Ernesto Fabri.



El Sr. Tomás Fernández saliendo del aeródromo de Río Gallegos.



El Sr. Tomás Fernández, a su paso por las calles de Río Gallegos, rodeado por las personas que acudieron a recibirlo.



El Sr. Alberto Negosía dando la bendición al nuevo Gobernador en nombre de la población riogalleguense.



El Asesor del Ministerio del Interior, Sr. Cándido Garrido, en el momento de pasar en posesión de su cargo al nuevo Gobernador Sr. Tomás Fernández.

10 de febrero

El día designado presidente del Tercer Foro de las Heras el señor Roberto Siquiera.

Comodoro Rivadavia. 12 de febrero.

El día catorce de hoy ha determinado una extraordinaria afluencia de público a los playas. Aun cuando aún no se puede contar los bañistas expedidos en el ferrocarril Nacional Patagónico, entre los establecimientos de Punta Piedras, se estima que el aumento se han batido todos los records de ventas de pasajes en días hábiles.

Señalada en la fecha la muerte prematura del capitán Antonio Benavé, distinguido por la Gobernación Militar, que se halla en el solón de la calle San Martín 361.

13 de febrero.

Dejó de existir en la madrugada de hoy en nuestra ciudad el señor José Suárez, único vecino de esta ciudad.

14 de febrero.

Acabó de ser inaugurada la exposición itinerante de la Sociedad Rural de Las Heras. En esta oportunidad asistió, en representación del Gobernador Militar el secretario de Asuntos Económicos y Técnicos, señor Francisco Cruz. El labor de los visitantes en los días anteriores estableció estas recompensas en las principales muestras de los valiosos productos expuestos: Gran Campaña y Campaña Nacional Cerdos para por ceras o productos expuestos por Francisco Alvarez; Reservas de Gran Campaña y Fillosofo Mousabell. El Gran Campaña Merino correspondió a productos de Domingo Gelch.

15 de febrero.

Esta mañana se efectuó el sepelio de la viuda fuera de la Carrera Llanos de Inari, que falleciera a los 73 años de edad. Su deceso estubo a cuidados familiares del modo local. Lo asistió resida en Comodoro Rivadavia desde el año 1918.

16 de febrero.

En el Mercado Central de Frutas se realizaron algunas operaciones lustras al término de la semana anterior de cierta im-

portancia, en lo que se refiere a una posibilidad que indica un alza en los precios. De esta forma se vendió lana fina de 21,000. Noventa y 77 libras 10 kilos, una lote de 21,000. A 109,50 los 10 kilos, sisa del Chubut, 65.000 un total de 57,000 kilos. Se poseen también estas precios: sisa y prima del Chubut, 65,000 kilos a 55; cruda sisa de Neuquén, 4,000 a 60; barridos y pedras del Chubut, 7,000 a 65.

Esta mañana a las 8 aproximadamente arribó a este Puerto al buque oceanográfico Bahía Blanca que cumple turno en el litoral marítimo de estas regiones. Se estima hora continuará viaje a Puerto Deseado.

Hasta alrededor de las 4 de esta madrugada estuvo luchando incesantemente personal policial de Misiones Argentinas, de Santa Cruz y de Tucumán, con el Fiel del El Juma, de General Mitre, que se halla en el campamento de la zona de campo de colón de propiedad de Javier Norvado. No se registraron heridos.

Presó juramento de ley ante el Jefe Nacional de Policía Intendente de nuevo Juan de Dios, por Sr. señor Juan Raynal, al que asistió en estos días sus importantes funciones al frente del Juzgado de Comodoro Rivadavia.

Por decreto del Poder Ejecutivo ha sido designado Secretario de la Gobernación Militar de Tierra del Fuego el capitán de marío José Medina.

19 de febrero.

A más de 2 millones y medio de kilos abarcará el área de la lana vendida en los mercados de la Capital Federal, en la octava temporada. De estas operaciones solamente venden por los que se han pagado 122, 108,50, 112, 95 y 90 pesos. Con presencia se ha colocado lana del Chubut, Rio Negro y Neuquén.

20 de febrero.

El doctor Ubaldino Martín levó a cabo el club Social de Comodoro Rivadavia una conferencia referida a la campaña sanitaria a cumplirse en el desarrollo del segundo plan quinquenal, destacando en forma particular la sección a llevar a cabo en la Patagonia en la lucha contra la tuberculosis y otras enfermedades. Asistió el doctor coronel Sidone, a cargo del despacho gubernativo, el jefe sanitario de zona de So-



18 de febrero.

Se encuentra en Comodoro Rivadavia el diputado nacional Adolfo Palomares, quien ha llevado a cabo diversas visitas a dependencia y lugares de la ciudad acompañados del delegado al Congreso Nacional por la Gobernación Militar, señor Alberto Rodríguez Gallardo.

Analizó de regresar a Comodoro Rivadavia el profesor Osvaldo Menchín acompañado del doctor Escalada, después de cumplir una amplia gira por los territorios patagónicos cumpliendo estudios prehistóricos. Durante su transcurso, ambos estudiosos han logrado reunir un interesante material arqueológico y además efectuar comprobaciones de indudable valor en materia de la tala importante para el conocimiento de estas regiones que habitamos.

La colectividad asturiana de Puerto Deseado celebró el final de un campeonato de bolos entre equipos de Deseado y Comodoro, en el que resultó vencedor el Comodoro.

Lud Público, doctor Domingo D. Sisti, el Director del policlínico "Evita", doctor D'Alba, médicos de la zona y público. El doctor Maza viajó por viaje aéreo en el curso de esta tarde con destino a la Capital Federal a fin de participar en el congreso de sanidad de salud pública a llevarse a cabo en la semana próxima.

Ha fundado en horas de la mañana del día de ayer el buque oceanográfico "Bahía Blanca", comandado por el capitán de corbeta Jorge R. Pizani Reilly. Esta nave, que cuenta con modernas equipas eléctricas, con motor, sondas eciónas para grandes profundidades, etc., efectuó una campaña de relevamiento topográfico e hidrográfico en la zona comprendida entre Comodoro Rivadavia y Caleta Olivia. Cuenta con una tripulación de 120 hombres militares especializados para los trabajos expresados, que comenzarán en la fecha y se prolongarán hasta el 15 de junio próximo.

La plaza mayor, además del comandante ya nombrado, será integrada por los siguientes oficiales: 20 comandantes; teniente

de navío Walter A. Magagnoli; jefe de reparaciones: teniente de fragata Rodolfo Carrasco Castañeda; jefe de gabinete: teniente de corbeta Lorenzo de Santamaría; jefe de comisión hidrográfica: teniente de corbeta Antonio Vila; jefe de navegación y comunicaciones: teniente de corbeta Luis María Vayns; Ayudante comisión hidrográfica: guardiamarina Ricardo Olivero; jefe de detall general y oceanografía: guardiamarina Juan Jorge Basco; Ayudante de complemento: guardiamarina Roberto César Parodi; Ayudante de cocina: guardiamarina Mariano Rivero Kelly; jefe de máquinas: teniente de fragata Alberto Méndez; jefe de motores: teniente de corbeta Norberto Franzini; jefe de sanidad: teniente de navío Lázaro Tasso; jefe de estadística: teniente de fragata Julio César Pagnall.

21 de febrero.

Se encuentra en Comodoro Rivadavia el diputado nacional Adolfo Palomares, quien ha llevado a cabo diversas visitas a dependencia y lugares de la ciudad acompañados del delegado al Congreso Nacional por la Gobernación Militar, señor Alberto Rodríguez Gallardo.

Analizó de regresar a Comodoro Rivadavia el profesor Osvaldo Menchín acompañado del doctor Escalada, después de cumplir una amplia gira por los territorios patagónicos cumpliendo estudios prehistóricos. Durante su transcurso, ambos estudiosos han logrado reunir un interesante material arqueológico y además efectuar comprobaciones de indudable valor en materia de la tala importante para el conocimiento de estas regiones que habitamos.

22 de febrero.

Con el torneo deportivo llevado a cabo en el curso de esta tarde, reservado para niños del Oratorio Sívola, se han iniciado los festejos de celebración del quinquenio del segundo aniversario de la fundación de Comodoro Rivadavia. Misma ha de cumplirse el siguiente programa: A las 14 función cinematográfica reportada en el cine Coliseo para niños, con repartos de goloninas. A las 16, Correría de equitación de la escuela, a llevarse a cabo en la Costanera. En la noche a las 8, quedará de las pruebas efectuadas, como así a los niños del Oratorio Sívola que se hayan distinguido por su asistencia y comportamiento.

25 de febrero.

Ha sido designado el doctor Federico A.

Escalada delegado de la Gobernación Militar al Congreso Sanitario a celebrarse en la Capital Federal el mes de marzo próximo, y en el cual participarán ministros y directores de salud pública de provincias y territorios nacionales.

28 de febrero.

Tuvo lugar esta mañana a las 11 una emotiva ceremonia en cuya oportunidad se dio a luz la nave de la armada "Bahía Blanca" que se encuentra en nuestro puerto destinada al momento en memoria de los víctimas del torbellino ciclónico que estubo a nuestra ciudad, ocurrido el 15 del actual. En esta oportunidad se deseará una cruz de madera, a la que estubo colocado el símbolo marítimo de un salvavidas con la leyenda que dice: "Homenaje de la Marinería de Guerra".

Rio Gallegos, 2 de febrero.

Se encuentra en nuestra capital el doctor Enrique De la Sota Jefe de Servicio de Profilaxis del Ministerio de Agricultura y Ganadería de la Nación. El doctor De la Sota, viene directamente a su cargo la comisión 1953 contra la Hidatidosis en el territorio de Tierra del Fuego, por cuyo motivo visitará a Rio Grande, Ushuaia y sus zonas de influencia. Esta comisión se compondrá de cumplimiento a lo ordenado en la Ley Nacional 12.782 y de acuerdo a lo dispuesto por el pacto sanitario firmado con la República de Chile, por el cual ambas partes se comprometen a realizar una labor asistémica y solidaria contra la hidatidosis. De la importancia que el gobierno argentino concibe a las disposiciones del pacto, habien hecho el hecho de que el Ministerio de Agricultura destaque precisamente a un Jefe de Servicio de Profilaxis para realizar la comisión 1953. El doctor De la Sota nos informa que los equipos de profilaxis ya han iniciado el labor en Tierra del Fuego, cumpliendo concentraciones de antígenos de la raza común en Rio Grande y especialmente en la zona norte de la isla, descendiendo paulatinamente hasta ciudades totalmente.

5 de febrero.

Ha sido reorganizada la comisión municipal de autocleanza. Por reciente resolución municipal, la misma consta ahora de Comisión Asesora y Fiscalizadora y una Comisión Ejecutora; la primera estará inte-

BAZAR "DOS MUNDOS"

25

SUCURSAL

Casas Centrales: Callico esq. Sarmito

Florida esq. Bartolomé Mitre

J. ROGER BALET

grat por los señores Benjamín Ferrer, Adolfo Esteban Mallo, Santos Igar, Eusebio Ilario y Hermilio Devito; la segunda, por Antonio Muñoz (presidente), Benno Babiker (vicepresidente), René Fernández (secretario), Nazario Traba (tesorero), Marcelino Gagliardi (procurador) y vocales: Luis Ferrer, Víctor Montoya, Joaquín Cabral, Fernando H. Fernández, Augusto Paganini, José Mollo y Felipe Santomaso.

8 de febrero.

El próximo domingo 8 del corriente, en Lago Argentino, se realizará una emotiva ceremonia, durante la cual quedará inaugurado un busto del Libertador General San Martín, será inaugurada la Escuela Nacional Nº 9, y quedará habilitadas las Avda. del Libertador, Avenida Presidente Juan Perón y calle Gobernador Manuel Gregorio. La Comisión de Fomento de Lago Argentino ha invitado especialmente para tan importante ocasión a Su Señoría el señor Gobernador del Territorio D. Tomás Fernández, el señor Juan Latorre Dr. Arnaldo Lanzarini Vivot y a otras autoridades y personalidades representativas. Consecuentemente con la realización de estas actos se procederá a la inauguración de la 14ª exposición panandina organizada por la Cooperativa Ganadera de Lago Argentino Limitada.

Pintura especial PAJARITO para marcar ojeas...

su color vence al tiempo - de esquila a esquila!!! Eliminas totalmente en el lavado y es aprobada en toda industrialización de lanos!!!

PAJARITO
PINTURAS TRADICION EN PINTURA ESMALTES BARNICES

Duridem

BUENOS AIRES

AMHIES - CALENCIALLOS - SACOS - AMBOS - ROMES

Se ha cumplido hoy la cuarta etapa del gran premio ciclista Santa Cruz-Puerto. Nuevamente Enrique Bardal, el gran veterano chileno, ha logrado imponer su colón al pasando la etapa de hoy en un tiempo de 3 horas, 11 minutos, 18 segundos; segundo en su repunte, Navarro de Santa Cruz tercero, Romero de Bon Jullán cuarto, Múñoz de Santa Cruz quinto, Cedeñuza de Río Gallegos sexto, Rodríguez de Río Gallegos séptimo, Asencio de Río Gallegos octavo, Valdequero de San Julián noveno, Martínez de Río Gallegos décimo y Diezmedo de Santa Cruz.

9 de febrero.

En la exposición ganadera de Puerto Deseado exhiben muestra pública el cabalero de la región, señor Enrique Jamieson. Sus productos han logrado los títulos de gran campeón de la asociación y reservado de campeón para machos puros de cuatro dietas; también el tercer premio y premio de consuelo. En la carrera obtuvo el gran campeón y reservado de campeón.

13 de febrero.

Dió lugar a una interesante de demostraciones de peaje el desembargo y saqueo de los restos de los señores Frank M. de Sudec y Hans Metlischewi Vlad de Kusevich. Un numeroso concurso acompañó sus restos desde las once portadas hasta la iglesia parroquial de Nuestra Señora de Luján, donde se ofició una misa de cuerpo presente y desde allí hasta la necrópolis local.

14 de febrero.

Hay comenzado en Puerto San Julián la veintésima exposición ganadera organizada por la Sociedad Rural de Puerto San Julián. Numerosas y colosales exhibiciones del territorio han concurrido con sus productos a esta muestra ganadera, donde quedan de relieve los nuevos y notables adelantos zootécnicos.

**AMERICANO
GAMBINA**



nicos logrados en la zona patagónica. Los establecimientos inscriptos eran, entre otros, The San Julián Sheep Farming Company, Cabaña Los Machos de sucesión Juan Scott, Sociedad Andino Galesiana Fundo Darwin, Sempayo García, Manuel Melóñiz, Cabaña La Jallia, Gerald H. Dobbs, Maximino Alonso, Compañía de Ganadería de Punta Arenas, Moy-Aike Chico de Río Gallegos, etc. El listado oficial de la muestra ganadera es el del Centro Cultural del Ministerio de Agricultura y Ganadería de la Nación. El labor del jurado se inició este mañana a las 8, efectuando concisos hasta ahora los siguientes resultados: Razas Merino Australino, primero y segundo premio para buenos puros de pedigrig, a los productos expuestos por el señor Sempayo García; el tercer premio correspondió a Manuel Morosini; Corriedale puro de pedigrig, primer premio a un macho de la cabaña Moy-Aike Chico de Enrique Jamieson; segundo y tercer premio, a productos expuestos por Cabaña Los Machos de Sucesión Juan Scott. La inauguración oficial de la exposición tendrá lugar mañana domingo a las 15 horas.

Comenzará esta noche en Río Gallegos los festejos del Carnaval 1933. La Comisión Municipal de Concejal ha dispuesto realizar el corteo oficial de 21 a 24 horas en el sector central limitado de la calle Presidente Rocca, habiéndose realizado los correspondientes trabajos de iluminación en el mismo.

En el "Club Enosis" de Río Gallegos

BODAS DE PLATA DEL SEÑOR GUILLERMO HAWKINS

Con motivo de cumplir el señor Guillermo Hawkins, Contador de la Sucesal local de la S. A. Importadora y Exportadora de la Patagonia, sus bodas de plata con dicha Sociedad, fue organizado en el local social del "Club Enosis" de Río Gallegos, el sábado 7 del corriente por la noche. El acto, organizado por el personal, contó con el auspicio del Gerente local, don Julián Garza, y se vio realizado con la presencia del Dr. Carlos Menéndez Belety, quien hallándose de paso en la localidad fué especialmente invitado.

A los postres hizo uso de la palabra el señor Julián Garza para entregar al señor Hawkins, en nombre de la Dirección General de la "A. Anónima", una medalla de oro recordatoria. Hízolo a continuación, e invitado por aquél, el Dr. Carlos Menéndez Belety, quien, recordó la institución de dicho premio y en términos elogiosos para el señor Hawkins; habiendo actuado seguido el Sub-gerente de la Sucesal, don Ricardo Mon, para ofrecer el homenaje en nombre del personal.

Finalmente, con palabra encomiada, el señor Hawkins agradeció el premio y homenaje que se le tributaba, expresándose en los términos siguientes:

Agradezco fuertemente los tan gentiles palabras del Dr. Carlos Menéndez Belety, del señor Garza, don Julián Garza y del señor Sub-gerente, don Ricardo Mon, con motivo de esta bodas de plata con la Sociedad Anónima Importadora y Exportadora de la Patagonia.

Desistiendo agradecer, a todos mis compañeros aquí presentes, reunidos en fructos conmovedora para ofrecerme esta simpática y emotiva demostración y, al parecer sin-

me. También se han instituido importaciones para carnes y maderas.

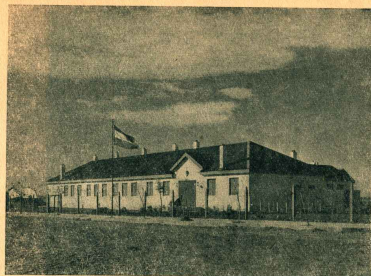
17 de febrero.

Se encuentra en nuestra capital el Comandante de la Guarnición Aérea de la vecina ciudad chilena de Punta Arenas, Comandante de Grupo D. Juan Balaguero, quien ha visitado a esta en compañía de su distinguida esposa. Con motivo de tan grata visita, el Prápoide de la Fuerza Aérea Argentina don Juan Francisco Fabrit, observó esta tarde a las 20 horas un cocktail y cena fría, copiosamente distinguido, a la vez de la fuerza aérea chilena y a su señora esposa, realizándose la recepción de referencia en la residencia del señor José de Primera Instancia, Dr. Arnaldo Luzziarza Vivot, gentilmente cedida al efecto.

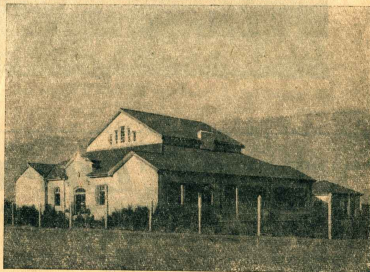
El próximo número

de ARGENTINA AUSTRAL, como de práctica en años anteriores,

estará dedicado a las Exposiciones Patagónicas 1933



En Puerto Madryn.



En Ensenada.

(Fotos de José Suárez, especialmente obtenidas para ARGENTINA AUSTRAL.)

Cemento portland de alta resistencia

"COMODORO"

Sólo se veía ahora desear a todos ustedes que no haya pasado por este feliz e inolvidable momento, también les llegue el día que puedan sentirse tan satisfechos y día que puedan sentirse tan profundamente agradecidos, como me siento yo en estos momentos y que tengan la suerte de estar tan cordialmente homenajeados.

Finalizados los discursos continuó el acto con una velada danzante, que se desarrolló con la alegría y espiritualidad ya características de lo que, con tanto orgullo, ha dado en llamarse "la familia Enosis".

Fabricado por D. I. N. I. E.
Distribuido por LA ANONIMA



Colaboradores de la S. A. Importadora y Exportadora de la Patagonia que han cumplido sus "botas de plata" con la empresa. Sra. Nieves Quintana de Crego, y de izquierda a derecha: Sres. Manuel Santomaria, Manuel Garcia, Juan R. Victorio, Francisco Forera, Alberto Manuel Espino, Luis M. Samboloni y Salvador Muscarel.



Señoras Ida Guillermo y Mery Elizabeth Borgia, nietas de nuestro recordado colaborador don Carlos Borgia.

Av. Pto. R. SAENZ PEÑA 555
BUENOS AIRES

CÍCLOPE

T. E.

30 - 6498
30 - 5181
30 - 5854

COMPañIA INTERAMERICANA DE SEGUROS GENERALES S. A.

Capital autorizado más 2.000.000.-

Capital integrado más 1.300.000.-

Opera en seguros de:

VIDA
INCENDIO
PERDIDA DE BENEFICIOS
ACCIDENTES DEL TRABAJO
TRANSPORTES (Marítimos,
Fluviales, Terrestres y Aéreos)
AUTOMOVILES
ACCIDENTES PERSONALES
CRISTALES
ROBO
AERONAVEGACION
GANADO
RIESGOS VARIOS

DIRECTORIO:

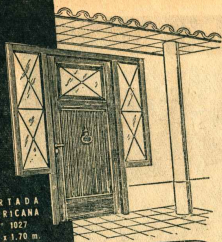
Presidente: CARLOS MENENDEZ BENEY
Vice Presidente: MARTIN ALEGRIA
Secretario: FERNANDO JOSE MENENDEZ BENEY
Directores: EDUARDO BRAUN MENENDEZ
JUAN JORGE CAMENOS
HERNANDO CAMPOS MENENDEZ
LUIS LIX KLETT
ALFREDO PERALTA RAMOS
ENRIQUE GARCIA JAUNARAS
CARLOS MONTEHEL LACROIX
Síndico: IVAN IBARIZ
Gerente general: JOSE MONDI



yerba

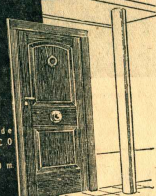
**NOBLEZA
GAUCHA**

PORTADA
AMERICANA
N° 1927
2.10 x 1.70 m.

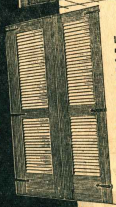


De gran categoría

PUERTA de
PORTICO
N° 1919
2.10 x 0.90 m.



POSTIGONES
TIPO CELOSIA
para parquets y
ventanas.



La carpentería de
nuestra fabricación,
cuya superior
calidad es
bien conocida,
también se pre-
fiere por la cate-
goría de sus mo-
delos, de útil
adaptación y de
hermoso efecto
decorativo para
la vivienda.

TORTOSA, GHISALBERTI y CIA. S. R. L.

Capital: \$ 520.000.00

Charcas 2950, Bs. As.

Distribuidores Exclusivos Costa Sud

S. A. EMP. y EXP. DE LA PATAGONIA



Subteniente Alfredo Bernardo Cruzio, de Las Heras, egrado del Colegio Militar el 11 de diciembre último, Decimo Batallón de Zapadores de Monte Caseros.



Sra. Fernanda Gutiérrez, de Puerto Madryn.
(Foto Neuman.)



Sra. Zaira Sartora, de Trelew.
(Foto Neuman.)

PRODUCTOS
KO-KI-TO

Puedo tener
tu juguete...

EN
FRASCOS
DE 16 GRAMOS
O 25 GRAMOS
O 50 GRAMOS

E. CONTE-GRAND SOC. RESP. LTA.
CAPITAL 5.000.000 P.S.
BO. QUINCE Y TRES 1860 - BUENOS AIRES



Sra. Inés Laura Estrella Riera,
de Puerto Deseado.

HERBIN

S. A. IND. Y COM.

Fabricación - Importación
de Tejidos de Punto

ESCRITORIO Y VENTA:

1285 - ALSINA - 1285

T. E. 37, Rivadavia 5833 y 2510

FABRICA Y DEPÓSITO

LAVALLE 4050

GASCON 1057

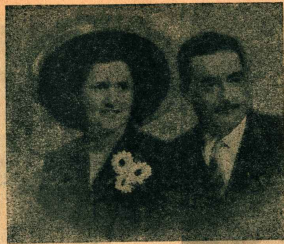
Fco. A. DE FIGUEROA 1030



María Eulema Láterza Stigliano,
de Puerto Santa Cruz.



Malena Arenal Ruiz, de San Julián.



Puerto Madryn. Srta. Erminia Sans y Sr. Alberto Michelena, en
el día de su enlace matrimonial. (Foto Egullier.)

Su auto merece
LO MEJOR...



ACUMULADORES

Willard
Osbo
AUIEX

Tres productos de imborrable
calidad elaborados por
la Fábrica Argentina de
Acumuladores Willard, la más
importante de Sudamérica

Sociedad Anónima Importadora y Exportadora
de la Patagonia



Chibita Gómez, de Comodoro Rivadavia.
(Foto Roselló.)



María del Pilar Alberdi, de Puerto Madryn.
(Foto Egullier.)

Nesta etiqueta
que es un
prestigio y
una verdadera
garantía de
calidad en toda
América
Latina, especialmente
en sus grandes
ciudades, representa
una exclusividad
de la Sociedad Anónima
Importadora y
Exportadora
de la Patagonia, para que sus clientes de Confecciones
puedan comprar todos los artículos para caballeros, jóvenes,
niños y señoras y todo lo correspondiente al
"MENFER" que significa alta-calidad, máxima perfección
y constante renovación en la actualidad de la moda.



SEER COMPRADOR DE CONFECCIONES
"MENFER", ES SABER VESTIR.

SOLAMENTE EN LA ANONIMA SE
VENDEN CONFECCIONES "MENFER".



Carmen Lombardich, de San Julián. (Foto Mitra.)



Ernesto Vicario, de Comodoro Rivadavia.
(Foto Rosillo.)



Cemento portland

"COMODORO"

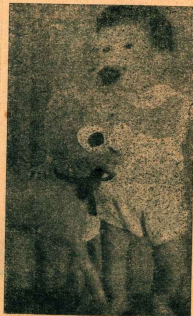
Para construir un sólido porvenir patagónico

Fabricado por D.I.N.I.E.

Distribuido por LA ANONIMA



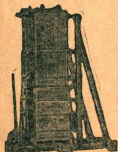
Las Heras. Srta. Dora Tigueri y Sr. Alfredo Arrese, que contrajeron enlace el 17 de enero del corriente año.



Francisco Andrés Espas, de Comodoro Rivadavia.

Guia Comercial y Profesional de la Patagonia

<p>Comodoro Rivadavia</p>	<p>BERENGUEL FOTOGRAFIA - Retiros de calidad SAN MARTIN 268 - TEL. 204</p>	<p>HERBERT BATEMAN COMISIONES y REPRESENTACIONES</p>
<p>ROQUE GONZALEZ JUAN M. ALTUNA Escritorios</p>	<p>Puerto Deseado</p>	<p>Florentino Pérez Despachante de Aduana y Agente Marítimo Representante de "LAW UNION & ROCK"</p>
<p>★ Registro de Contratos Públicos N° 2 San Martín 370 (ahora) Comodoro Rivadavia</p>	<p>ALDINO FAVA Concesionario FORD REPARACION Y VENTA DE LOS NUEVOS MODELOS Gran surtido de repuestos y accesorios originales</p>	<p>Compañía Inglesa de Seguros y de la casa JOSE PELUFO y Cia. Ltd. Vacunas "EBER" (Carbunco y Mancha) C. Correo 76</p>
<p>SMITH HERMANOS Montajes Públicos Belgrano 688-77 TEL. 293</p>	<p>Agente de los llamados neumáticos "GOOD-YEAR"</p>	<p>Empresa LUZ Y FUERZA COCOS HAAS Asesor: Instalaciones eléctricas e industriales - Motores eléctricos y grántricos</p>
<p>Los Fletes Aumentan No tire su dinero pagando 75 % más por transportar sus frutos. Estándar con Prensa COMUN PrensA AMELUNG 0.780 m³ 192 kilogram. 0.580 m³ 254 kilogram. Sardo \$ 38.68 Sardo \$ 25.40 Mil kilos \$ 190.83 Mil kilos \$ 109.18 DIFERENCIA \$ 81.75</p> <p>TALLERES VOLCAN PUERTO DESEADO</p>	<p>ESTACION DE SERVICIO de PEDRO MARTINEZ Repuestos y Accesorios Lavado y Engrase - Combustión e Inyectado - Venta de Nafta y Aceites</p>	<p>ESTACION DE SERVICIO de PEDRO MARTINEZ Repuestos y Accesorios Lavado y Engrase - Combustión e Inyectado - Venta de Nafta y Aceites</p>



Prensa "AMELUNG" pat.
Nuevo modelo con notables INNOVACIONES que contribuyen a una más a su SUPERIORIDAD.

<p>Trelew FARMACIA Margara</p>	<p>Dr. Adolfo Margara MEDICO CIRUJANO Río Gallegos</p>	<p>ALBERTO R. SEGOVIA DESFACHANTE DE ADUANA Importación - Exportación Representaciones - Seguros Telégramas "ASEGOVIA"</p>
<p>BAR ESPAÑOL de SANZ, CHASCO y OCA Tel. 22</p>	<p>CONFITERIA "CARRERA" de VLADIMERO IARIC Servicio especial de Lunch a domicilio. Boca esq. Pagnano - Tel. 171</p>	<p>Juan Liegeois REPRESENTACIONES COMISIONES CONTABILIDAD SARMIENTO 24</p>
<p>EMILIO J. DUPOUEY ESCRIBANO Registro N° 3</p>	<p>Fotografía "ROIL" TRABAJOS DE PRIMERA CALIDAD Vests de Aduana para fotografía - Gran variedad de fotos del Lago Argentino</p>	<p>HOTEL "OROZ" de M. BRIZAJAJA</p>
<p>Francisco Martínez Guirado Concesionario CHEVROLET Deposita de servicio T. P. F. TALLER MECANICO</p>	<p>Dr. BERNGHO CARRO Médico Cirujano Bocas I - Electricidad - Análisis M. Moreno 88 Teléfonos 57</p>	<p>Sarmiento</p>
<p>CASA "TORREJÓN" AVENIDA FONTANA 284 - 274 Tel. 5 San. Trelew Material Eléctrico - Art. Fotográficos</p>	<p>Taller de Higiene Médica y de Servicio de CARLOS BECA Especial en cilindros de automotores Av. San Martín 467 - Tel. 498</p>	<p>Com. L. Piedrabuena</p>
<p>Alejandro Abraham TIENDA - ALMACEN ACOPIO DE FRUTAS</p>	<p>ANGEL A. SUREDA CONTADOR Contables - Representaciones Despacho de Aduana - Foto Mercado del Exento - Cuarto González y Cia., Contabilistas</p>	<p>Dr. HEBERBERTO F. COBENAS Médico Cirujano - Matricula N° 5377 Ex-Interno del Hospital Regional de El Añil - Médico de Salud Pública Tel. 35</p>
<p>Dr. PEDRO N. SILVA MEDICO</p>	<p>JOSE B. VETTORAZZI Taller Médico - Vulcanización - Estación de Servicio - Repuestos y accesorios para autos - Cargo de combustibles - Lavado y Limpieza Hidráulica - Taller de Pintura - Aceites, Grasas y Lubrificantes "SELENOIL" 9 DE JULIO 288 Teléfonos 143</p>	<p>Usina Electrica de Luz y Fuerza</p>
<p>Confitería y Heladería "RICO" de F. MONTENEGRO (S) y N. GONZALEZ Av. Fontana 228 - Tel. 160</p>	<p>SEÑOR CANADERO: Reduciendo el volumen en sus fardos de lana, reduciendo a la vez sus gastos en los fletes Marítimos, esto lo obtendrá empleando los ranchos "JOAR" de esparto rígido. Ora de sus grandes ventajas es su fácil colocación y reconstrucción, para ser empleados en sucesivas temporadas; pídame indicando su medida.</p>	<p>Medida del Zuncho</p>
<p>JOAQUIN ARGÜELLES</p>	<p>RIO GALLEGOS</p>	<p>RIO GALLEGOS</p>

San Julián

Estudio "FOTO MITRE"
 Walter Namburger
 FOTOGRAFIA ARTISTICA - AMPLIACIONES, REVELACIONES, COPIAS
 Buenos Aires 375

SCHLAREK HNOS.
 Sucesores de LUIS SCHLAREK
 MERCADERIAS GENERALES
 FRUTOS DEL PAIS
 C. Correo 27 Teléfono 81

HOTEL "AGUILA"
 de SERVIENTI y MARCIC
 GRANDES COMODIDADES PARA
 FAMILIAS y FAMILIARES
 Av. S. Martín - Tel. 24 - C. Correo 19

LEONIDAS BOHRER
 Despachante de Aduanas y Agente
 Marítimo
 Contabilidades y Administración
 Agente del José Paredi y Cia. - Cia.
 Arg. de Seguros "Providencia" -
 Instituto Mirambol, management de
 seguros del país. - Cidá Paulista S.R.L.
 Representante general para el Territo-
 rio de Santa Cruz de la CAJITA. -
 Productos "Barriletes"
 C. Correo 11 - Tel. 88

JUAN ARCAL

Compra y venta de latifundios. Agente
 de Representación de "CACABOMA"
 El Gran Asistencial Argentino
CENOSOS y VAN PEROGH - S. R. L.
 R. A. LISTER y Cia. Ltda.
 Maquinarias Industriales - Esquiladora
 Prensa, Equinos Lat. Morsos.
 Bombas, Dinamos, Bateria.

CALEDONIA ARGENTINA
 Cia. Argentina de Seguros
 Avenida Bahías C. Correo 84

Santa Cruz

HOTEL VICTORIA
 ATENDIDO POR
 SUS DUEÑOS
 Tel. 71

PANCHO'S BAR
 FRANCISCO BRIZIC
 Venta de Bebidas y Café
 Express

Dr. EDUARDO CANOSA
 Doctor en Medicina
 M. P. 0766

Consultas: 14 a 17 horas
 Teléfono 85

H. W. C. ROLLITT y Cia.

Representaciones
 Contabilidades - Agente Marítimo
 Administración de economías

C. Correo 43 - Tel. 77 - Pto. S. Cruz

Las Heras

Dr. Amadeo Antonelli

MEDICO CIRUJANO

Teléfono 82

GARAGE Y TALLER

MECANICO

de DI PARDO y MORIN

Goldadora autógena - Pintura el Duro
 Arrajo de camiones - Expresos -
 Cintas para camiones - Substitui-
 ciones en general - Electricidad del
 automóvil - Reparaciones automotrices.
 Repuestos y Accesorios. Venta y Ser-
 vicio de acumuladores - Lámparas.

LAS HERAS Teléfono 41

Ushuaia

Carnicería y Ramos Generales
 de
 Francisco Fernández Gómez

Río Grande

TALLER MECANICO

ESTACION DE SERVICIO
 de
 PINOLA y MARTINEZ

AURELIO F. MAZZOTTI
 Martillero Público

Representaciones

PEDRO TRIVINO

Concesionario de la CAP

RAMOS GENERALES

PROVEEDOR MARITIMO



SUS PEDIDOS POR CONTRAREMOLSO A

CASA ESCASANY

JOYERIA Y RELOJERIA

HAGALOS POR INTERMEDIO DE

LA ANONIMA

SOCIEDAD ANONIMA IMPORTADORA Y EXPORTADORA DE LA PATAGONIA

... Y COMO SIEMPRE

PARA RELOJES

PARA ALHAJAS

PARA REGALOS

CASA ESCASANY

TRANSPORTES PATAGONICOS S. R. L. Capital: \$ 1.500.000

Una empresa de capitales totalmente argentinos al servicio de la Patagonia.

Además de su habitual servicio de pasajeros dispone de un servicio trimestral de transportes de mercancías que se efectúa con gran rapidez.

Oficina en todas las localidades

Oficina en B. A.:
 Avenida de Mayo 759
 T. E. 34 Delema 2608

Administración
 Tel. 58 (Ch.)
 Dir. Tel. "Transportes"

La CORONACION



De la inmensa multitud surge una unánime exclamación: "Abí vienen!" Y van llegando en marcha marcial, los granaderos con sus tradicionales y vistosos uniformes rojos. Más allá, la escolta real... y por fin, el Carruaje Real! Admire Ud. este grandioso espectáculo! Vuele a Londres para la CORONACION en las lujosas aeronaves de la B.O.A.C. y tendrá un vuelo suave y veloz unido a la tradicional cortesía de las alas británicas.



DESDE LONDRES EN EL FAMOSO

Comet

Conexiones en Londres con el COMET hasta Roma y Beirut, Sud Africa, Singapur y Tokio. Consulte a su Agente de viajes; le interesará conocer los detalles.

B.O.A.C.

BRITISH OVERSEAS AIRWAYS CORPORATION

Reconquista 375 - Buenos Aires