

*Sr. Julio Argentino Morales
Jefe de la Administración Ge-
neral de Puertos en Deseado.*

EL PUERTO

precariedad de sus instalaciones

Hermoso puerto natural es el de Deseado. Con su faro que es un guiño a las ondinias, y su amplia ría que se interna varios kilómetros.

Además, es un puerto reparado, al que le hacen falta algunas obras para ampliar y mejorar sus servicios.

Hasta no hace mucho tiempo, era atendido por la administración ferroviaria, con su viejo muelle de pretéritos servicios. En 1957 pasó a la Administración General de Puertos que ha destacado en condición de jefe al señor Julio Argentino Morales, un funcionario competente y dedicado a su quehacer.

Como ya indicamos, Puerto Deseado necesita que sus instalaciones portuarias sean mejoradas en todo sentido, y supónese que al hacerse cargo la citada repartición y aplicar allí las mismas tarifas por muellaje, almacenamiento, etc., que rigen en otras partes, se harán las comodidades necesarias para que tales servicios sean prestados con el máximo de eficiencia.

Además, se requiere ampliar el muelle para que puedan operar varios navíos simultáneamente. Hemos visto barcos argentinos aguardando días enteros en la ría por estar el muelle ocupado por una unidad de ultramar que realizaba la lenta carga del mineral.

Movimiento en el puerto

A veces cobra intensidad el movimiento portuario en Puerto Deseado, en relación con la importancia demográfica del pueblo. Por año llegan, término medio, cincuenta vapores que cargan y descargan minerales, carne y mercaderías generales.

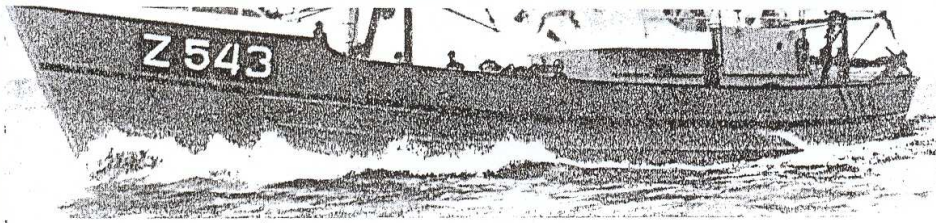
Durante el año 1957 entraron de ultramar 5 embarcaciones, 3 correspondientes a bandera sueca y 2 a Noruega. Estos navíos cargaron mineral, que desde punta de rieles en Las Heras llega por ferrocarril a Deseado. Pero previamente ha sido transportado en camiones desde la mina de Chile Chico a punta de rieles.

El movimiento de este mineral, su manipuleo de carga y descarga y vuelta a cargar, redonda económicamente en un beneficio zonal de varios millones de pesos anuales.

Durante el mismo período al que nos estamos refiriendo —año 1957— operaron en el puerto de Deseado 46 naves de cabotaje, que dejaron mercaderías generales y cargaron lana, cueros, guano. El total de la carga desembarcada en el año aludido fué de 12.500 toneladas, total formado por mercadería de consumo, vestuario, materiales de construcción.

La carga embarcada consistió en plomo, zinc y cobre, en un total de 12.680 toneladas; 6.100 toneladas de lana y cueros; 110 toneladas de guano; carga general, 504 toneladas.

Este movimiento portuario en 1957 estuvo en el orden de los 280.000.000 de pesos.



Unidad que utilizará la compañía pesquera. Propulsada a motor Diesel, dotada de amplias cámaras congeladoras.

GRAN VINO LA COLINA



★
AÑEJO TINTO

AÑEJO BLANCO

PINOT

RUBI

Una gran planta pesquera industrial

Será beneficiosa para la economía local
y producirá
divisas fuertes para la Nación

Este puerto contará dentro de unos cuantos meses con una fábrica de harina y aceite de pescado, que actualmente se está construyendo sobre la playa norte de la pintoresca ría y para la cual han sido adquiridas las máquinas, motores y calderas en tres países distintos, Dinamarca, Alemania y Estados Unidos de América.

La planta industrial, destinada a reducir en su primera etapa 150 toneladas diarias en 24 horas, pertenece a Industrias Pesqueras Atlántico Sur S.A.I.C. (I.P.A.S.) y se construye de acuerdo a un plan que prevé su duplicación a plazo relativamente corto, habiéndose estudiado los distintos cuerpos de edificio, tanto en sus dimensiones como en su emplazamiento, expresamente para ello.

Productos a explotar

Del volumen diario de pesca enunciado, a reducirse mediante esta planta, que figura entre las más modernas y racionalmente equipadas y mayores de sudamérica, se extraerán por año unas 6.000 toneladas de harina y 1.500 de aceite, con destino a la exportación para los grandes mercados de consumo europeos y norteamericanos, cuya demanda es de un treinta a un cuarenta por ciento superior a toda la producción mundial.

Las inversiones de las dos compañías juntas giran alrededor de los 40.000.000 de pesos. La producción citada más arriba arrojará cerca de 1.250.000 dólares anuales de entrada bruta, que pesarán benéficamente en el balance de pagos de nuestro país.

De estas dos cifras, surge la importancia de la empresa que comentamos, en el orden de la economía nacional en general y de la economía patagónica en particular, para la cual abre enormes posibilidades a una provechosa e interesante diversificación de las fuentes de trabajo y de ingresos, puesto que, como muy felizmente lo hace notar la revista de la Liga Naval Argentina en su número de diciembre 1957, ...“transformará la economía unilateral

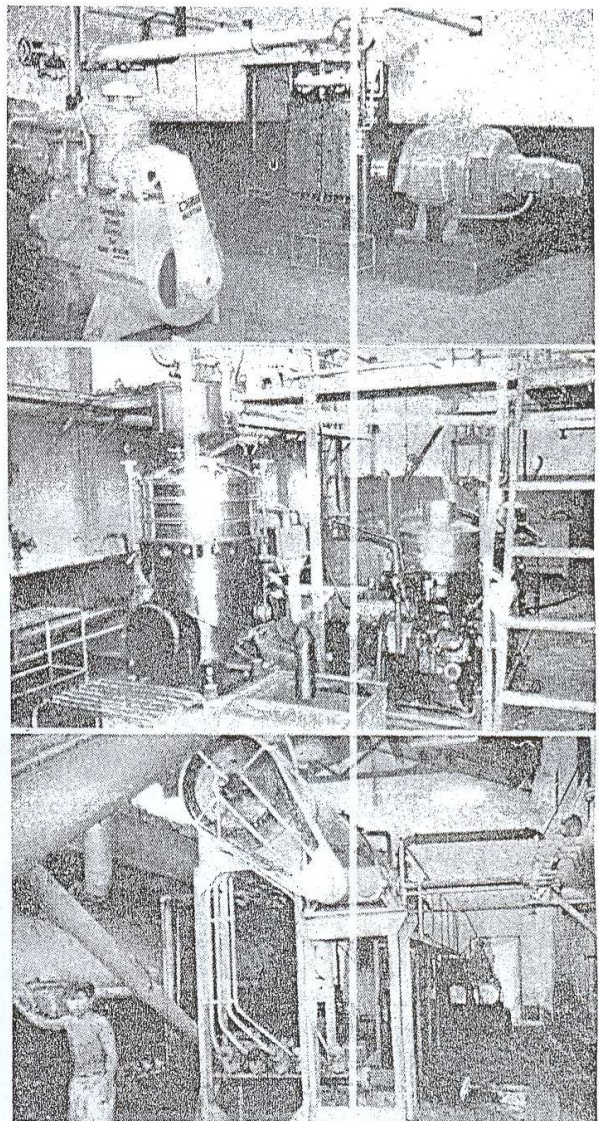
será instalada en Puerto Deseado

(lana) de Puerto Deseado con su actividad permanente, pudiendo llamársele Puerto Conquistado por una industria de tan vastas proyecciones como la pesquera”.

La fábrica se está erigiendo sobre un terreno de la playa deseadense elegido por su ubicación inmejorable para navegación, calado y fondeadero, condiciones primordiales que se presentan sobre un espejo de aguas relativamente libres de las fuertes corrientes del flujo y el reflujo de las mareas, y a resguardo de los vientos arrafagados que suelen soplar, en ciertas épocas del año.

Actualmente se están terminando las obras de los muros lateral y frontal de contención y respectivas escolleras de defensa; se procede al relleno y compactación del terreno ganado al mar, hasta la cota asignado por el proyecto; se levantan las paredes de los edificios; se terminaron de construir las contrabases y las bases de todas las máquinas y motores pesados, todo de acuerdo con las directivas técnicas impartidas por el ingeniero Dionisio Gandrus, director delegado de I.P.A.S., y conforme al proyecto de las obras de los señores ingeniero Raúl A. Alvarez y arquitecto Luis J. Plez, de la capital federal.

Puerto Deseado mira con simpatía la realización de estas obras, en las cuales cifra grandes esperanzas para el progreso local, la creación ulterior de industrias similares y afines, y la estimación, explotación e industrialización racional y consecuente comercialización de las inmensas riquezas de nuestro mar epicontinental, sobre el cual mira en elocuente silencio la extendida costa patagónica, confiada en el próximo despertar de la conciencia pesquera argentina.



Las notas gráficas muestran varios aspectos de maquinarias empleadas en la industria de reducción de pescado, similares a las que instalará "Ipas". La planta matriz consiste en un poderoso motor a vapor y generador de 360 HP. Vemos en las notas gráficas las centrífugas y un cocedor. Todo el sistema de la fábrica es automático, y el pescado no tiene contacto con el personal que lo procesa.